



Descargar pdf.

TUTORIAL BOLSA «MIA»



(33'5 x 30 x 10 cm.)

Bolsa “MIA”



Medidas: (ancho, alto y fondo)
33'5 x 30 cm. x 10 cm.

Dificultad: Media. Se realiza con máquina de coser

Material necesario:

- 35 cm. Tela estampada algodón “thin drill”
- 35 cm. Tela lisa algodón “thin drill”
- 35 cm. entretela semi rígida termo adhesiva (Datex)
- 80 cm. entretela asas de 25 mm. (Freudenberg)
- 15 cm. entretela adhesiva H870 (laterals exteriors bossa)

ANEXO: Patrón de recorte de esquinas.

Para una correcta ejecución, seguir paso a paso las indicaciones en el orden planteado

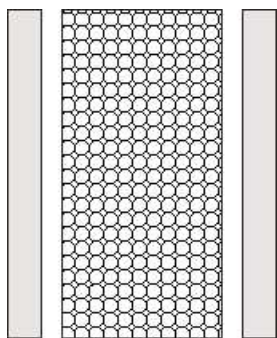
(La confección de la bolsa se ha realizado cortando las piezas en centímetros y con margen de costura de 0'75 cm. “a pata” en la mayoría de máquinas de coser)

1. Enhebrar la máquina de coser con hilo a tono de las telas escogidas. La canilla también.

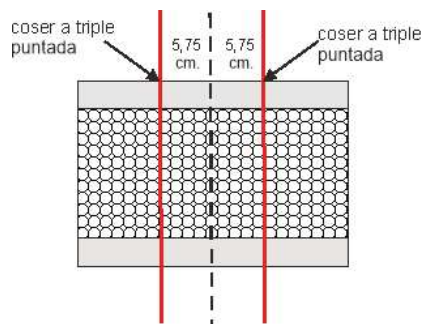
2. Cortar:

- 2 piezas de la tela estampada de 35 x 73 cm.
- 1 pieza de la entretela semi rígida de 35 x 73 cm.
- 2 piezas de la entretela adhesiva H870 de 71'5 x 6'5 cm.
- 4 piezas de la tela lisa de 7'5 x 73 cm.
- 1 pieza de la tela lisa de 8 x 80 cm. (asas)
- 1 pieza de la tela lisa de 29'5 x 15'5 cm. (bolsillo interior)

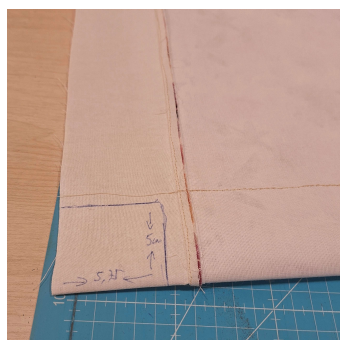
3. Planchar la entretela semirígida por el revés de una de las 2 telas estampadas (que será la parte exterior de la bolsa). La otra pieza sin entretela será el forro interior. Al planchar, mantener la plancha unos segundos sobre toda la zona de cada pieza para la buena fijación del adhesivo.
4. Planchar la entretela H870 (la de los laterales exteriores) por el revés en 2 de las telas lisas, centrando la entretela en cada pieza para no cargar márgenes.
5. Coser "a pata" cada lado largo de las 2 telas estampadas cada una de las 4 piezas lisas, tal y como se muestra en el dibujo. Las que llevan entretela coser en la pieza exterior (la que lleva la entretela semirígida) y las otras 2 en la pieza del forro. Planchar costuras hacia el centro de la pieza. En el caso de la pieza que lleva la entretela realizarlo con plancha de vapor para marcar bien la dirección de la costura



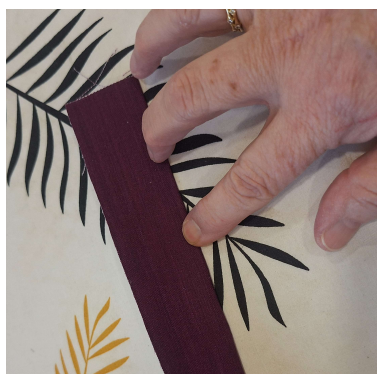
6. En la pieza exterior (la que lleva la entretela), y en posición horizontal, marcar con un marcador de plancha por el derecho de la tela una línea central y marcar otras dos, una a cada lado de la central a 5'75 cm. de ésta, tal y como se muestra en el dibujo. En cada una de estas dos líneas realizar a una triple puntada a máquina.



7. Tomar las 2 piezas que componen la bolsa (exterior y forro) y doblar por el lado largo. En la parte doblada aplicar el patrón de recorte de esquinas y recortar las 4 esquinas (exterior i forro) tal y como se muestra en la imagen. **RESERVAR LAS 2 PIEZAS.**



- 8. Preparación de las asas.** Planchar la entretela para asas por el revés de la tela cortada de 8 x 80 cm. Al planchar, mantener la plancha unos segundos sobre toda la zona de cada pieza para la buena fijación del adhesivo. Plegar por las marcas de la entretela tal y como se muestra en las imágenes.



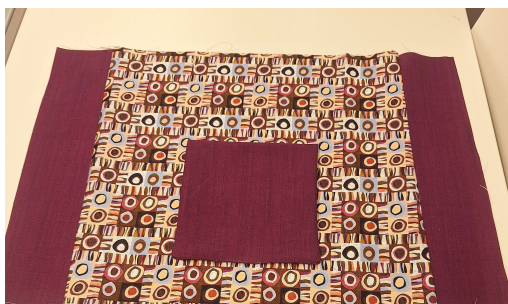
- 9. Realizar un pespunte a máquina en ambos lados de la tira a unos 2 mm. del extremo. Partir la tira por la mitad para obtener 2 asas cortas. En los extremos del revés de cada asa marcar con el marcador de plancha 1 cm. desde el extremo, tal y como se muestra en las imágenes. **RESERVAR LAS PIEZAS.****



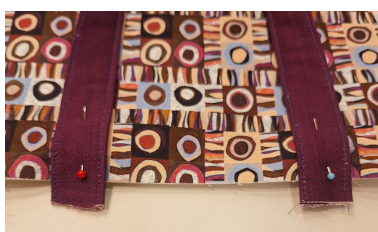
- 10.** Preparación bolsillo interior. Tomar la pieza lisa cortada de 29'5 x 15,5 y doblar por el lado largo encarando derecho con derecho. Coser a pata los extremos abiertos dejando una pequeña obertura de unos 4 cm. en la parte inferior para después poder girar. Recortar esquinas, girar y planchar.



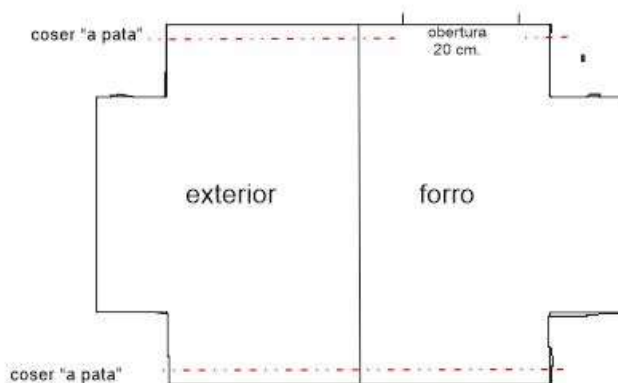
- 11.** Tomar la pieza correspondiente al forro de la bolsa (la que no lleva la entretela planchada) y en uno de los lados situar el bolsillo centrada y a 13 cm. del margen superior. Coser el bolsillo por los laterales y la parte inferior a 2 mm. del extremo.



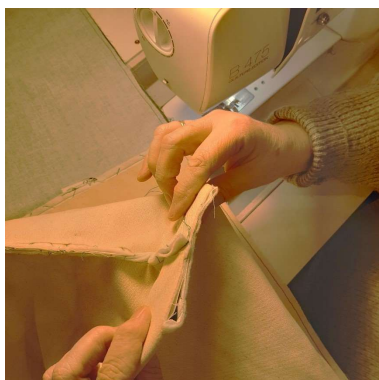
- 12.** Tomar la pieza correspondiente a la parte exterior de la bolsa y situar las asas en cada lado tal y como se muestra en las imágenes, a 9'5 cm. desde la costura y sobresaliendo cada extremo de la asa al centímetro marcado. Realizar un pespunte de sujeción en cada extremo de las asas.



- 13.** Encarar derecho contra derecho las 2 piezas de la bolsa, exterior y forro. Alinear bien las costuras de los 2 lados cortos (parte superior de la bolsa) y comprobar que están dirigidas hacia el centro. Sujetar con pinzas o alfileres. Realizar un pespunte “a pata” en cada uno de los 2 extremos.
- 14.** Llevar la parte exterior hacia un lado y el forro hacia el otro. Encarar bien y sujetar con pinzas o alfileres. Coser “a pata” los lados rectos dejando en uno de los laterales del forro una abertura de unos 20 cm. para poder después girar la bolsa con facilidad.



- 15.** Coser después las 4 esquinas que conformaran la base de la bolsa. Girar, aposentar la pieza y planchar.

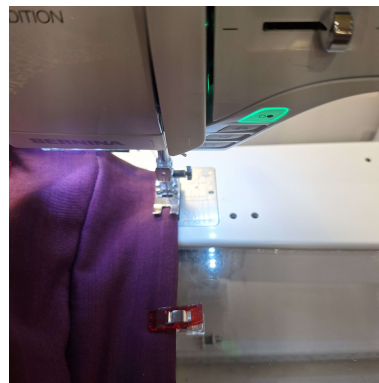
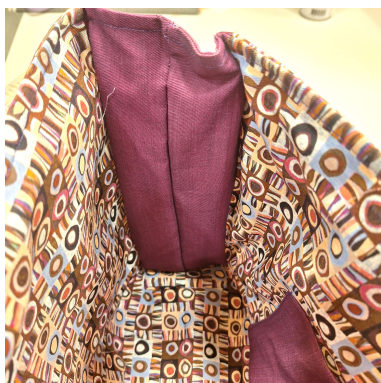


- 16.** Realizar un pespunte “a pata” por el lado derecho superior para asentar costuras.



17. Cerrar, cosiendo a mano la abertura del forro.

18. Pespunte en cada lateral de la bolsa. Sujetar con pinzas los laterales de la bolsa (lados y base), pinzando también el forro para poder realizar una costura “a pata” por todo el contorno. Dado el grosor del cosido y para evitar romper la aguja, se recomienda cambiarla y poner una del n.º 90. Realizar el cosido en 3 fases, primero una costura larga y rematar, después la base y rematar, finalmente la otra costura larga y rematar). Repetir este proceso en el otro lateral de la bolsa.



19. Acomodar y planchar la bolsa.



BOLSA TERMINADA

ANEXO: (Patrón recorte esquinas bolsa)

RECORTAR PARA PODER APLICAR

