

TUTORIAL

Panel LAIA



Descargar tutorial en pdf.



En el Panel LAIA se incluye un diseño para la confección de :

- Un Bolso
- Un Neceser
- Una funda para gafas
- Un botón forrado para el cierre.



MATERIAL ADICIONAL PARA LA CONFECCIÓN DE TODAS LAS PIEZAS DEL PANEL Y PLANO DE CORTE

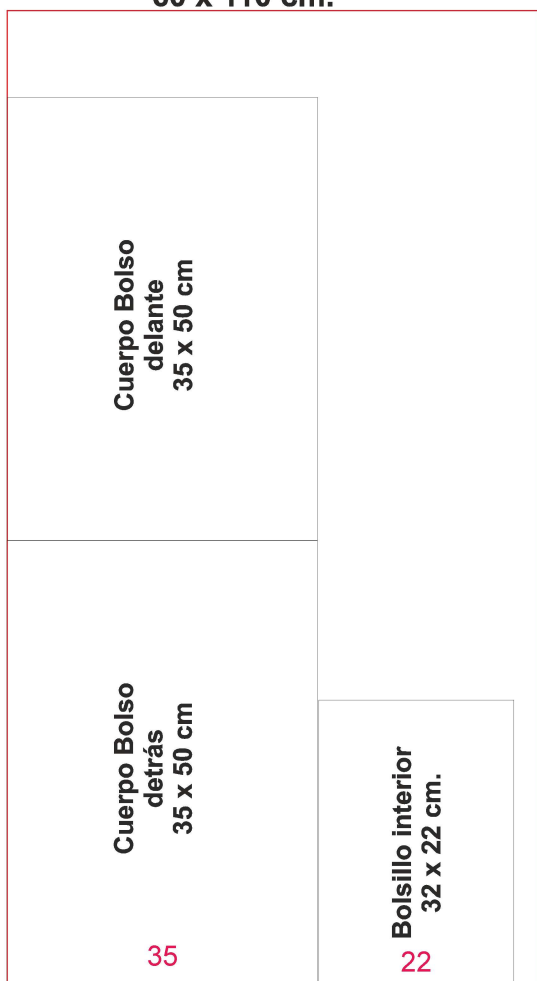
- 60 cm. Tela de algodón para el forro de 110 cm. ancho.
- 65 cm. Guata termoadhesiva Datex
- 20 cm. Entretela “gabardina” o Pellon
- 1’60 m. Entretela para asas termo adhesiva “Freudenberg” 35 mm. ancho
- 85 cm. cremallera malla 3 + 2 cursores.
- Hilo a tono.

Plano de corte

Tela forro

60 x 110 cm.

110 cm. ancho tela



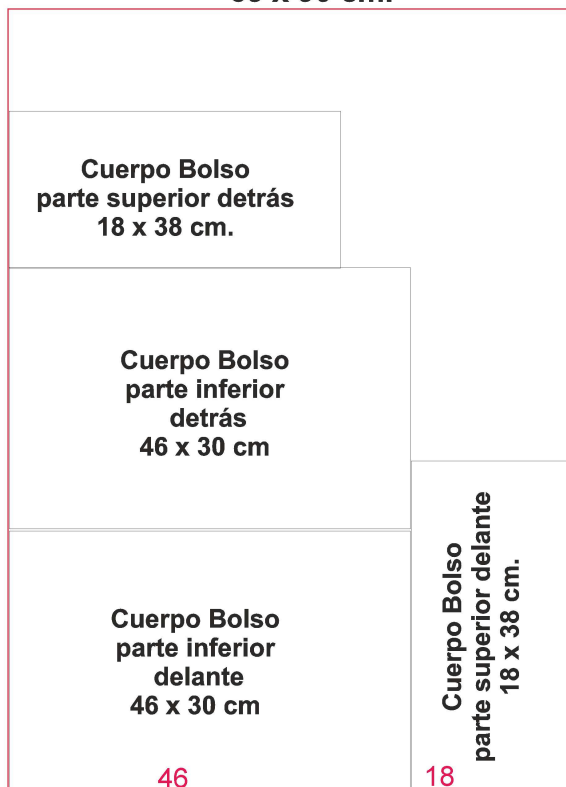
60 cm. adquiridos de tela

Plano de corte

Guata termoadhesiva

65 x 90 cm.

90 cm. ancho guata



65 cm. adquiridos de guata

BOLSO

Material para la confección del bolso. Recortar:

- 2 piezas de 46 x 30 cm. guata termo adhesiva. (cuerpo bolso inferior).
- 2 pieza de 18 x 38 cm. guata termo adhesiva (cuerpo bolso superior).
- 2 piezas de entretela “gabardina” o pellon de 18 x 38 cm. (cuerpo bolso superior)
- 1 pieza de 22 x 32 cm. tela forro (bolsillo interior).
- 2 piezas de 35 x 50 cm. tela forro (cuerpo bolso)
- 1,60 m. entretela para asas Freudenberg de 35 mm.
- Un botón forrado con la tela a tono para el cierre. (INCLUIDO CON EL PANEL)
- Hilo a tono.

Para una correcta ejecución, seguir paso a paso las indicaciones en el orden planteado

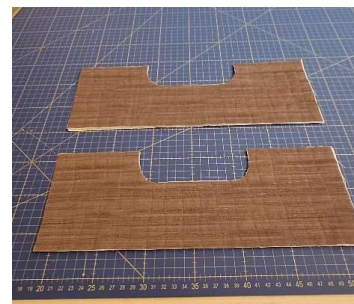
Confección:

1. En el panel, recortar con margen las 4 piezas exteriores del cuerpo del bolso. Colocar buata adhesiva para bolsos de manera que la cola de la buata toque con el revés de cada pieza. Planchar para que se adhiera la buata y acolchar si se desea a gusto.





2. Para dar un poco de cuerpo al bolso, planchar una entretela tipo Pellón por el revés de las 2 piezas superiores del bolso y para ello, previamente se colocará ésta por debajo de cada pieza sujetando con alfileres para que no se desplace y se recortará la forma de cada una. Después se procederá a planchar cada entretela por el revés de las 2 piezas.



3. Recortar 2 piezas de la tela de forro y situar cada una debajo de la parte inferior del bolso estampada ya acolchada. Sujetar con alfileres y proceder a recortar la forma de cada una de las piezas. De esta manera damos la misma forma al forro.



4. Marcar en cada uno de los forros interiores las pinzas inferiores y superiores tal como se ven en las piezas exteriores. RESERVAR.



5. Recortar las formas del forro de la parte superior que ya están incluidas en el panel.



6. Plegar hacia el centro las 2 pinzas del cuerpo superior delantero y trasero exterior y también las 2 piezas del forro (tal y como muestran las imágenes). Sujetar con un pespunte a máquina



7. Plegar también las 2 pinzas inferiores y realizar una costura en ambas.





8. Unir y coser a ras de pata la parte superior con la inferior tanto en las 2 piezas exteriores como en el forro, después realizar un pespunte de sujeción por el derecho tal y como se muestra en las imágenes.



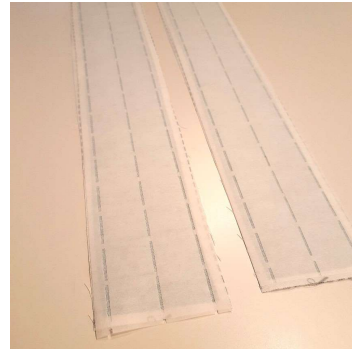
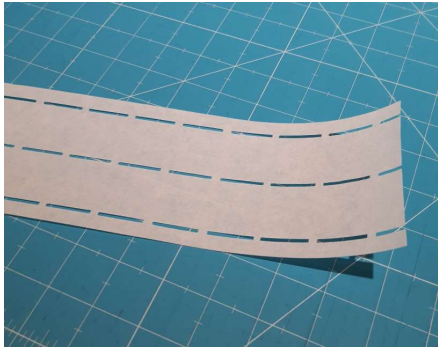
9. Para realizar el cierre recortaremos en el panel la pieza denominada “TIRA DE CIERRE”. Doblaremos en 4 (como si fuera una tira de bias) y realizaremos un pespunte a máquina a cada lado a unos 2 mm. desde el extremo de la tira.



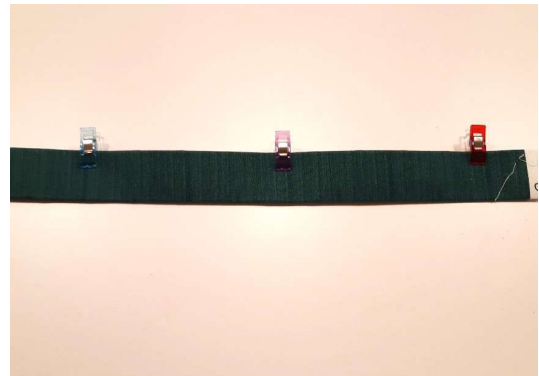
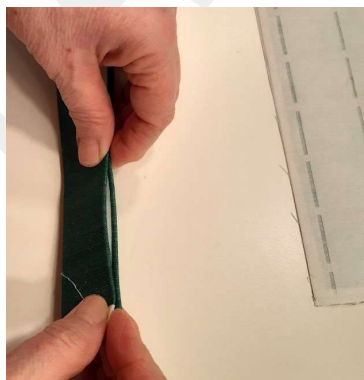
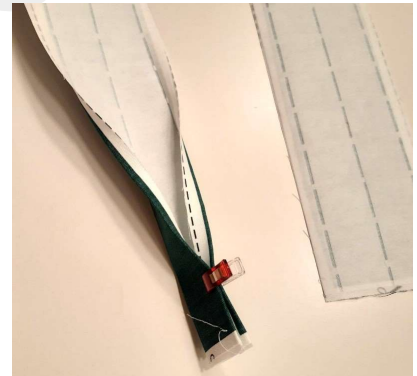
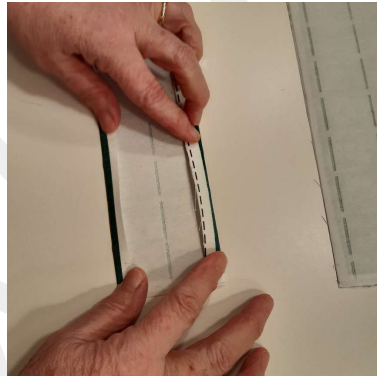
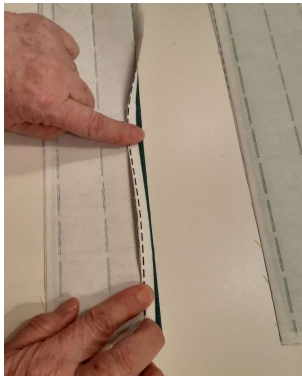
10. Doblar esta tira por la mitad y situar en la parte trasera de la bolsa de forma centrada. Realizar un pespunte de sujeción a máquina. RESERVAR.



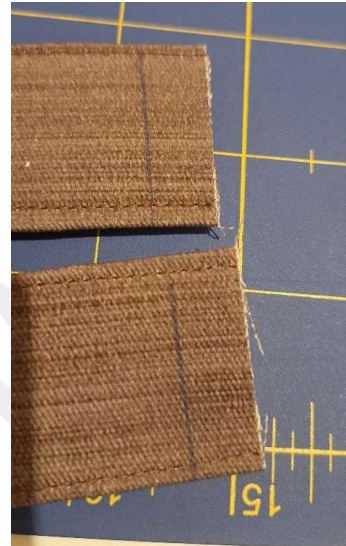
11. ASAS. Cortar 2 tiras de entretela para asas de 80 cm. o en su defecto 2 entretelas finas del ancho x largo de cada asa. Recortar del panel las 2 piezas correspondientes a las asas. Planchar la entretela encarando revés de la tela con revés de la entretela o fliselina.



12. Plegar cada asa tal y como se ve en las imágenes y cerrarlas cosiendo un pespunte a máquina a cada lado de la asa, a 2 mm. desde el extremo. RESERVARLAS.



13. Situar en cada pieza exterior y en la parte que sobresale cada extremo del asa. Realizar una marca a 2 cm. desde el centro hacia cada extremo. También con un marcador realizar en cada extremo de las 2 asas un margen de 1 cm. Situar cada extremo a partir de este margen de 1 cm. y realizar un pespunte de sujeción.



14. Cierre de la parte exterior del bolso encarando derecho contra derecho las 2 caras del bolso. Sujetar con alfileres o pinzas y coser a ras de pata. Realizar unos piquetes en las partes curvas, girar, aposentar y planchar. RESERVAR.



15. Forro interior. Bolsillo. Cortar de la tela de forro un trozo de 18 x 27'5 cm. y doblar por la parte más larga encarando derecho contra derecho. Coser a máquina la costura a ras del prensa telas, dejando una pequeña apertura de unos 5 cm. para poder girar la pieza. Recortar esquinas, girar, acomodar y planchar.



16. Posicionar el bolsillo en una de las 2 caras del forro del bolsola tela para el forro ya recortada. Centrar el bolsillo y a 3'5cm. Desde la costura de la pieza y coser tal y como muestran las imágenes.



17. Con el bolsillo ya cosido, cerrar la parte del forro igual como se ha realizado el exterior del bolso encarando derecho contra derecho las 2 caras. Sujetar con alfileres o pinzas y coser a ras de pata, dejando una apertura en la base del forro de unos 8-10 cm. sin coser para después poder girar. Realizar unos piquetes en las partes curvas. No girar. Dejar del revés. RESERVAR.



18. Introducir el exterior del bolso del derecho dentro del forro del revés, escondiendo las asas y la tira del cierre. Encarar bien y sujetar con pinzas y alfileres. Coser a ras de pata toda la parte superior. Posteriormente, recortar un poco las esquinas para evitar grosores y girar la pieza, acomodar y planchar.



19. Sujetar con alfileres todo el extremo superior del bolso y realizar un pespunte a máquina a ras del prensa telas todo alrededor. Colocar en la canilla hilo a tono con el forro.



20. Coser el botón en la parte delantera del bolso y cerrar la apertura del forro a mano o a máquina con hilo a tono con el color del forro.



BOLSO TERMINADO!



NECESER

Material adicional para su confección:

- Guata termo adhesiva 28 x 45 cm.
- 20 cm. de cremallera (a metros) + 1 cursor
- Hilo a tono para coser.

Confección:

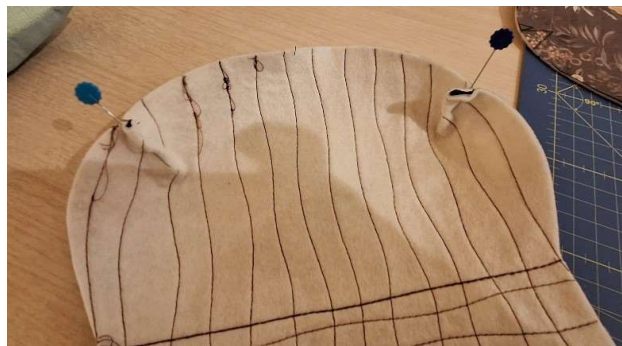
1. En el panel, recortar con margen las 2 piezas exteriores del cuerpo del neceser. Colocar buata adhesiva de manera que la cola de la buata toque con el revés de cada pieza. Planchar para que se adhiera la buata y acolchar si se desea a gusto.



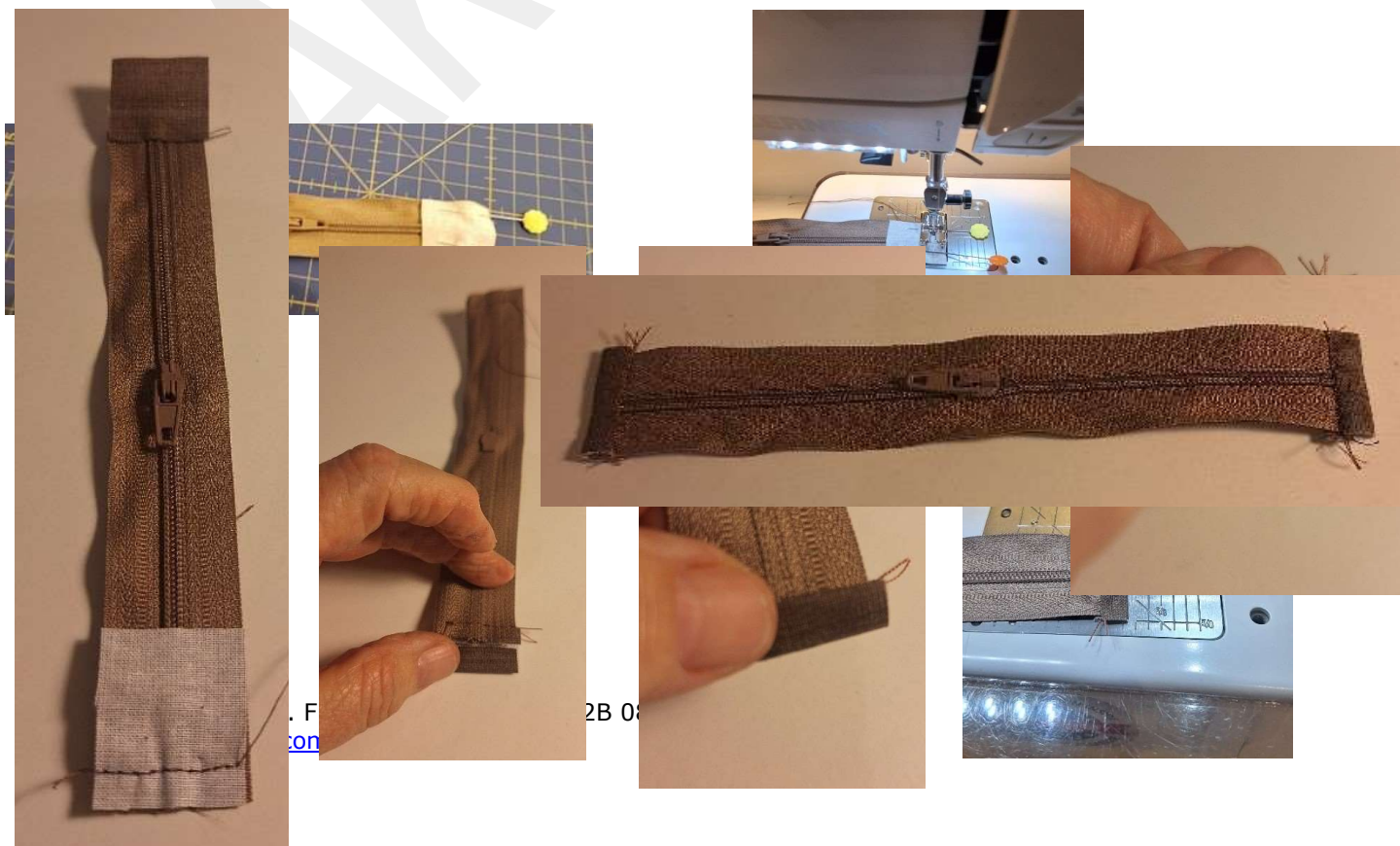
2. Recortar la forma de cada una de las 2 piezas. Recortar también en el panel las piezas de forro del neceser.



3. Plegar las 2 pinzas inferiores en las 4 piezas, exterior y forro. Realizar una costura en ambas.



4. PREPARACIÓN CREMALLERA. Ajustar la cremallera a 16'5 cm. y cortar 2 telas de 4 x 4 cm. para realizar terminales en los extremos. Encarar cada cuadrado de tela derecho contra derecho de la cremallera en cada extremo y coser en cada uno siguiendo los pasos de las imágenes.



5. Situar en el lado superior de una cara exterior del neceser de forma centrada y encarando derecho de la cremallera con derecho de la tela. Sujetarla con alfileres y realizar un pespunte a máquina (o bien hilvanarla) muy cerca del extremo con tal de que nos facilite los pasos siguientes. Encarar derecho del forro contra el derecho de la parte exterior del neceser. Sujetar con alfileres la parte donde hemos colocado la cremallera y con el prensa telas de cremalleras coser la 3 capas. Volver a hacer lo mismo con la otra cara del neceser en el otro lado de la cremallera. Realizar por la parte exterior de cada lado de la cremallera un pespunte de sujeción a máquina.



6. Llevar las 2 partes exteriores hacia un lado y el forro hacia el otro. Abrir la cremallera y encarar bien tal y como muestran las imágenes. Sujetar con alfileres y coser a ras de pata alrededor dejando una apertura de unos 8-10 cm. en el forro para poder dar la vuelta una vez cosido.



7. Girar la pieza, acomodar y planchar. Coser la apertura del forro a mano o a máquina con hilo a tono con el color del forro.



NECESER TERMINADO!

FUNDA GAFAS

Las imágenes que aparecen en esta parte del tutorial no pertenecen a las telas del modelo de panel adquirido pero el modo de confeccionarlo es el mismo.

Material adicional:

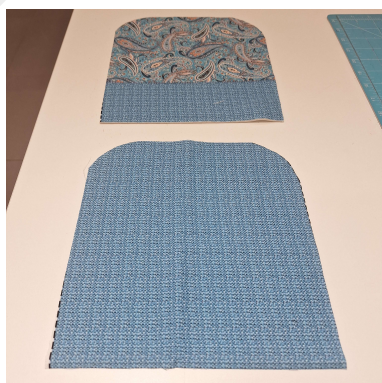
- 25 x 25 cm. guata termo-adhesiva.
- 65 cm. de cremallera + 1 cursor.

Confección:

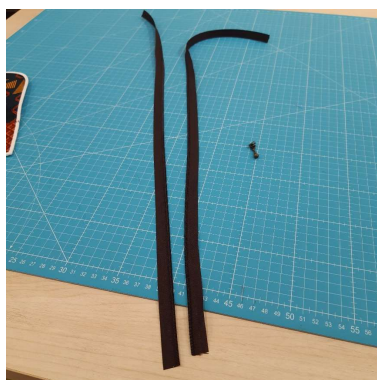
1. Hay 2 piezas en el panel para esta funda, una corresponde a la parte exterior y otra a un forro interior. Recortar la pieza de la funda exterior para gafas dejando margen blanco. Colocar y planchar la guata termo-adhesiva por el revés de la tela exterior y, si se desea, acolchar la pieza a gusto personal.



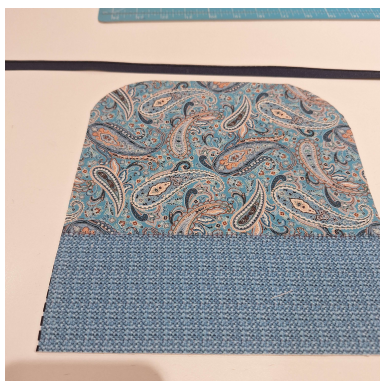
3. Recortar por la línea de puntos ajustando las 2 piezas (exterior y forro).



4. Abrir y separar la cremallera. Utilizar únicamente una parte de la cremallera.



5. Centrar la cremallera en la parte superior (esquinas redondeadas) de la parte exterior de la funda encarando derecho contra derecho, sujetando con alfileres y haciendo unos pequeños recortes en las partes curvas para facilitar su colocación. Realizar un pespunte a máquina (o bien hilvanarla) muy cerca del extremo con tal de que nos facilite los pasos siguientes.



6. Encarar derecho del forro contra el derecho de la parte exterior de la funda. Sujetar con alfileres y coserla con el prensatelas de cremalleras.



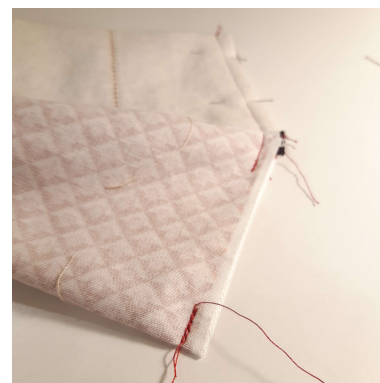
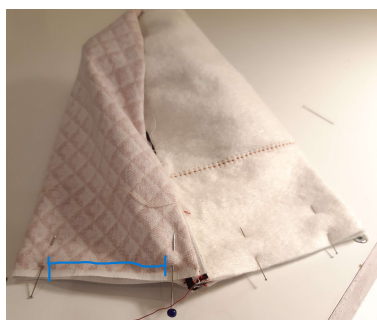
7. Girar la pieza cosida y realizar un pespunte exterior para asentar la cremallera.



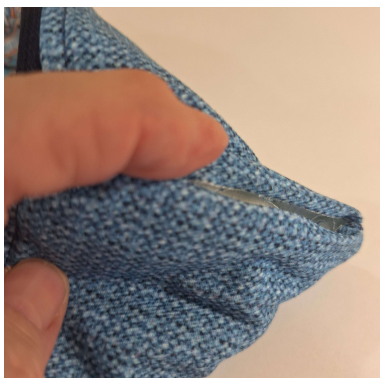
8. Desde el derecho de la pieza poner el cursor de la cremallera. Recortar el sobrante de cremallera y pasar unas puntadas a máquina en el extremo para evitar que al manipular la pieza se vuelva a abrir la cremallera.



9. Girar la pieza nuevamente del revés, dejando la cremallera un poco abierta para poder después girar. Llevar la parte del forro hacia un lado y la parte exterior hacia el otro, tal y como muestra la imagen. Sujetar con alfileres la parte inferior, direccionando la parte de la cremallera hacia el forro. Coser a ras del prensatelas esta parte inferior dejando un trozo sin coser para poder girar después la pieza, como se puede ver en la 2ª imagen.



10. Girar la pieza, acomodar y planchar. Coser la apertura del forro a mano o a máquina con hilo a tono con el color del forro. Volver a girar la pieza del derecho.



FUNDA GAFAS TERMINADA!